



Sektorowy Program Operacyjny Restrukturyzacja i modernizacja sektora żywnościowego oraz rozwój obszarów wiejskich, 2004-2006

Priorytet 1. „Zrównoważony rozwój obszarów wiejskich”

Działanie 2.7. „POGRAM PILOTAŻOWY LEADER +”

Schemat I

**Finansowany z Europejskiego Funduszu Orientacji i Gwarancji Rolnych – Sekcja Orientacji
i budżetu państwa**

PROJEKT

**Związku Gmin Kanału Ostródzko - Elbląskiego i Pojezierza Iławskiego
w Ostródzie**

pn. „ŁĄCZY NAS KANAŁ ELBLĄSKI

- partnerstwo sposobem aktywizowania mieszkańców”



Ostróda 2005

LEADER + jako Inicjatywa Wspólnotowa

Program **LEADER** istnieje w Unii Europejskiej jako Inicjatywa Wspólnotowa od czternastu lat. Wspiera rozwój lokalny na obszarach wiejskich.

- LEADER I (1991-1994) wspierał nowy model rozwoju obszarów wiejskich
- LEADER II (1994-1999) kontynuował tę politykę, szczególną wagę przywiązując do działań innowacyjnych
- **Leader+ (2000-2006) obejmuje trzy rodzaje tzw. akcji oraz pomoc techniczną:**

Akcja	Procent
Akcja 1: Wspieranie zintegrowanych strategii rozwojowych obszarów wiejskich i projektów pilotażowych	86,75
Akcja 2: Wspieranie współpracy między obszarami wiejskimi	10,00
Akcja 3: Tworzenie sieci współpracy obszarów wiejskich	1,36
Pomoc techniczna	1,89

Źródło: Komisja Europejska, http://europa.eu.int/comm/regional_policy/

Akcja 1 – zadania realizują tzw. Lokalne Grupy Działania, czyli związki partnerów publicznych i prywatnych (partnerzy gospodarczy i społeczni oraz organizacje muszą stanowić 50% lokalnych partnerów), które wspólnie podejmują działania innowacyjne związane z rozwojem obszarów wiejskich. Lista Lokalnych Grup Działania danego państwa członkowskiego jest zatwierdzana przez Komisję Europejską.

Główne obszary działania to:

- Wykorzystywanie naturalnego i kulturowego potencjału lokalnego
- Poprawa jakości życia na obszarach wiejskich
- Polepszenie marketingu lokalnych produktów poprzez wspólne działanie małych firm
- Wykorzystanie know - how i nowych technologii dla wzmocnienia konkurencyjności miejscowych produktów i usług.

Akcja 2 – zadania są realizowane na poziomie ponadnarodowym.

Akcja 3 – to narodowe sieci mające na celu przekazywanie Lokalnym Grupom Działania informacji i stanowiące forum wymiany doświadczeń oraz wspierania lokalnej i ponadnarodowej współpracy uczestników Inicjatywy LEADER +.

Program jest finansowany z **Europejskiego Funduszu Orientacji i Gwarancji Rolnej - Sekcja Orientacji (EAGGF)**. Inicjatywa Wspólnoty LEADER + służy wspieraniu rozwoju społeczno - ekonomicznego na obszarach wiejskich nie objętych wsparciem w ramach Celu 2. Program realizowany jest poprzez współfinansowanie:

- nowoczesnych strategii rozwoju terenów wiejskich
- międzyregionalnych i międzynarodowych projektów współpracy
- sieci obszarów wiejskich UE, zarówno objętych pomocą LEADER+ jak i nie korzystających z tej pomocy.

Cechy LEADERa +

- ✚ **Lokalne podejście** – wsparcie jest udzielane dla ściśle określonego, ciągłego terytorium.
Projekt „Łączy nas Kanał Elbląski – partnerstwo sposobem aktywizowania mieszkańców obejmuje 10 gmin z 3 powiatów:
 - w powiecie **elbląskim**: Gminę Elbląg, Gminę Gronowo Elbląskie, Gminę Markusy, Gminę Rychliki
 - w powiecie **ostródzkim**: Gminę Małdyty, Miasto i Gminę Miłomłyn
 - w powiecie **ławskim**: Gminę Ława, Miasto i Gminę Kisielice, Miasto i Gminę Susz, Miasto i Gminę Zalewo
- ✚ **Oddolne podejście** – lokalna społeczność jest zaangażowana w analizę zasobów i problemów, określanie kierunków rozwoju i sposobów wydatkowania środków
- ✚ **Partnerskie podejście** – przedstawiciele sektorów: samorządowego, prywatnego i organizacji pozarządowych tworzą partnerstwo i decydują o strategii rozwoju i jej realizacji
- ✚ **Innowacyjne podejście** – dotyczy nowatorskiego partnerstwa, oddolnego planowania rozwoju, korzystania z posiadanych zasobów, pomysłowego i harmonijnego łączenia działań, podmiotów i sfer działalności
- ✚ **Zintegrowane podejście** – dotyczy całościowej analizy obszaru, wszystkich zagadnień i interesów różnych sektorów, grup, organizacji, podmiotów wzajemnie powiązanych i spójnych
- ✚ **Lokalne podejście do finansowania i zarządzania** – Lokalna Grupa Działania posiada dużą autonomię w podejmowaniu decyzji z zakresu finansowania i zarządzania rozwojem lokalnym
- ✚ **Sieciowe podejście** – Lokalne Grupy Działania są zobowiązane do aktywnego uczestnictwa w sieci powiązań, wymiany doświadczeń i współpracy tworzonej w ramach Programu LEADER w skali kraju i Unii Europejskiej

Zasady Pilotażowego Programu LEADER +

Celem działania jest stworzenie zintegrowanej strategii rozwoju obszarów wiejskich, zbudowanie Lokalnych Grup Działania oraz podejmowanie przez nie działań na rzecz rozwoju i promocji regionu. Pilotażowy Program LEADER + jest wdrażany w dwu schematach.

- ✚ Instytucja zarządzająca – **Minister Rolnictwa i Rozwoju Wsi**
- ✚ Instytucja wdrażająca – **Fundacja Programów Pomocy dla Rolnictwa**
- ✚ Beneficjent końcowy – **Agencja Restrukturyzacji i Modernizacji Rolnictwa**
- ✚ Beneficjenci:
 - dla Schematu I – samorządy gmin wiejskich i miejsko-wiejskich lub ich związki, osoby prawne, fundacje, stowarzyszenia lub związki stowarzyszeń oraz organizacje pozarządowe
 - dla Schematu II – Lokalne Grupy Działania (LGD)
- ✚ Beneficjenci ostateczni – **mieszkańcy obszarów wiejskich**

Lider i jego rola w środowisku wiejskim

Słowo „lider” oznacza kogoś prowadzącego do celu, przewodnika, przywódcę. Kiedy ludzie mają zaufanie do „lidera”, zaczynają razem z nim działać. Aby być liderem trzeba mieć odpowiednie cechy i odpowiednio postępować. Wiarygodny lider to osoba kompetentna, uczciwa, obiektywna potrafiąca zgromadzić wokół siebie innych.

Rolą lidera jest wydobyć z ludzi ich talentów i stworzenie atmosfery, w której będą się czuli bezpiecznie i wiedzieli, że mogą liczyć na wsparcie. Wtedy będą gotowi dać z siebie wszystko i osiągać wytyczone cele. Od lidera oczekuje się charyzmy, ale i odpowiedzialności, inicjatywy, konsekwencji, pewności siebie, lecz również i pokory. Lider swoim przykładem wywiera wpływ na innych, którymi kieruje, wdraża zmiany.

O niektórych ludziach mówi się: „urodzeni przywódcy”, już w piaskownicy przejawiają talent do gromadzenia ludzi wokół siebie i spraw, które chcą przeprowadzić. Intuicja pozwala im we właściwych momentach działać we właściwy sposób.

Pożądane cechy Lidera, dobrego przywódcy:

- koncentruje się nie na problemach, ale sposobach ich rozwiązywania
- tak formułuje polecenia, aby Ci dla których są przeznaczone, mogli je zrozumieć
- podejmuje decyzje, które służą grupie i potrafi wykonać zadanie lepiej od innych
- jest odpowiedzialny za swoje postępowanie przed tymi, którzy go wybrali
- daje przykład wiarygodności, uczciwości, zaufania, sprawiedliwości oraz postępowania zgodnie z zasadami, które głosi
- słucha potrzeb, uwag i sugestii wszystkich osób z grupy
- wie, że jego pozycja nie wiąże się z popularnością, ale z odpowiedzialnością
- jeżeli zajdzie potrzeba chętnie „zawija rękawy” i pomaga innym
- osiągnięte sukcesy i uznania dzieli między członków zespołu
- pracuje na sukces całej grupy, a nie dla osobistych korzyści
- wie, że swoją władzę otrzymał od członków grupy, jeżeli wykorzysta ją niewłaściwie, straci status lidera, przywódcy
- stara się być lubiany przez swoich współpracowników, obdarzany przez nich przyjaźnią, ma wtedy większe szanse, aby wpływać na nich.

Kiedyś „lider” — przywódca, był wyłącznie tym, który „rządził” podwładnymi, bo uprawniało go do tego stanowisko. Dzisiaj powinien być partnerem, który kieruje zespołem tak, by wspólnie z nim osiągnąć jak najlepsze efekty.

Lider wie, że odpowiedni zasób wiedzy, przygotowanie do pracy w grupie, współpraca z samorządami gmin, otwartość na wszelkie nowości, to niezbędne cechy dobrego przywódcy, a jednocześnie prosta droga do sukcesu. Powinien dążyć do polepszenia warunków życia mieszkańców, wskazać dodatkowe źródła dochodu i cały czas dopingować do działań na rzecz własnego środowiska.

Rolą współczesnego lidera jest pobudzanie do działania, wydobyć z ludzi uśpionych marzeń i stworzenie atmosfery do wspólnego działania.

Ktoś może powiedzieć, że takich osób, które spełniałyby wszystkie wyżej wymienione cechy, praktycznie nie ma. Wierzmy, że znajdują się dobre przykłady wiejskich liderów i zgromadzimy ich w naszej Lokalnej Grupie Działania.

Skrócony opis projektu „Łączy nas Kanał Elbląski – partnerstwo sposobem aktywizowania mieszkańców”

Realizacja projektu dotyczy pobudzania aktywności społecznej, budowania partnerstwa, tworzenia zintegrowanej strategii i promocji obszarów wiejskich z powiatu elbląskiego, ławskiego, ostródzkiego. Pozytywne doświadczenia wspólnej budowy „Programu rozwoju turystyki w obszarze Kanału Elbląskiego i Pojezierza Ławskiego” i „Paktów na rzecz zatrudnienia” dają nadzieję na takie efekty. Projekt obejmuje 10 gmin o powierzchni 1.981 km² i 69.860 osób, w tym 82,26% z terenów wiejskich.

Celem nadrzędnym projektu jest mobilizacja społeczności wiejskiej do wzięcia udziału w procesie planowania rozwoju i tworzenia partnerstwa trzech sektorów: publicznego, prywatnego i pozarządowego. Wypracowanie dokumentu planistycznego metodą aktywnego planowania pozwoli uzyskać akceptację poprzez włączenie społeczności lokalnej w realizację działań rozwojowych. Promocja obszarów wiejskich, zasobów kultury i przyrody uświadomi ich znaczenie w rozwoju.

Działania w ramach projektu to:

- ❑ **Kampania informacyjno - szkoleniowa**, promocja projektu, prowadzenie strony WWW, opracowanie i wydanie materiałów informacyjnych, szkoleniowych o dziedzictwie kultury, przyrody i strategii;
- ❑ Wsparcie tworzenia **Lokalne Grupy Działania (LGD)** - szkolenia i doradztwo (wyłaniania lidera, pracy zespołowej, pobudzania aktywności, uzyskiwania akceptacji społecznej, rejestracji i prowadzenia NGO), rejestracja LGD;
- ❑ **Debata strategiczna** podmiotów planowania strategicznego - czynniki i modele rozwoju lokalnego, cechy regionu, wartość i poszanowanie środowiska naturalnego, dziedzictwa przyrody i kultury;
- ❑ **Warsztaty z zakresu planowania strategicznego**: analizy SWOT, problemów, celów, zadań do realizacji, tworzenia planów odnowy wsi i kart projektów;
- ❑ **Opracowanie dokumentu końcowego strategii** z matrycą wskaźnikową, harmonogramem rzeczowo – finansowym i kartami projektów włącznie;
- ❑ **Spotkania konsultacyjne**, prezentacja, wydanie i promocja dokumentu końcowego strategii.

Efektem podjętych działań będzie zarejestrowana Lokalna Grupa Działania i wypracowana strategia rozwoju obszarów wiejskich, z co najmniej 50 pomysłami na projekty rozwojowe.

Lokalizacja projektu i uzasadnienie obszaru realizacji projektu

Projekt jest realizowany w województwie **warmińsko - mazurskim** na obszarze **10** gmin z **trzech** powiatów: elbląskiego, iławskiego i ostródzkiego, tj.:

- powiat **elbląski**: gmina **Elbląg**, gmina **Gronowo Elbląskie**, gmina **Markusy**, gmina **Rychliki**;
- powiat **iławski**: gmina **Iława**, miasto i gmina **Kisielice**, miasto i gmina **Susz**, miasto i gmina **Zalewo**;
- powiat **ostródzki**: gmina **Małdyty**, miasto i gmina **Miłomłyn**.

Łącznie powierzchnia obszaru planowania wynosi **1.981** km², w tym w powiatach :

elbląskim: 4 gminy – **522** km²

iławskim: 4 gminy – **1.109** km²

ostródzkim: 2 gminy – **350** km².

Obszar planowania swoim zasięgiem obejmuje **69. 860** osób, w tym **57.468** osób z obszarów wiejskich (**82,26%**).

Geograficznie obszar projektu obejmuje **Pojezierze Iławskie i Żuławy Wiślane**. Kulturowo wyróżnia się **Powiśle, Mazury Zachodnie**, część **Żuław i Warmii**. Pozornie jest to duże zróżnicowanie geograficzno - kulturowe obszaru. W rzeczywistości o wyborze tego obszaru projektu zdecydowały podobne cechy wynikające głównie z uwarunkowań **historycznych i przyrodniczych** oraz **ekonomicznych**, ale także czynników geograficznych i kulturowych, a przede wszystkim położenie geograficzne gmin wokół Kanału Elbląskiego, co uzasadnia:

- O dzisiejszym rozwoju obszaru **Pojezierza Iławskiego i Żuław Wiślanych** zdecydowali rajcy Elbląga w **1825** roku, podejmując decyzję o budowie Kanału Elbląskiego. **Kanał Elbląski**, jako główna droga wodna obszaru, łączy Pojezierze Iławskie z Elblągiem i Zalewem Wiślanym. Obecnie jest to **największa atrakcja turystyczna** obszaru. Żegluga Ostródzko-Elbląska przewozi rocznie ponad **45** tys. turystów. Łączna długość Kanału wynosi **151,6** km. Składa się z trzech odcinków głównych: Miłomłyn – jezioro Druzno, Miłomłyn – Iława, Miłomłyn – Ostróda o długości **115,6** km, w tym jeziora stanowią **59,15** km, przekopy **53,54** km, pochylnie **2,31** km i nasypy **0,5** km. Ważniejsze szlaki boczne mają długość **36,2** km.
- Dzięki budowie i funkcjonowaniu Kanału Elbląskiego, rozkwitła gospodarczo cała region. Dowodem świetności jest duże nasycenie **zabytkami kultury materialnej**. Na obszarze oddziaływania projektu jest ponad **299** obiektów wpisanych do Rejestru Zabytków.
- Stan zabytków jest bardzo zróżnicowany – od dobrego po bardzo zły. Dlatego ożywienie obszarów wiejskich w oparciu o posiadane dziedzictwo kultury materialnej jest możliwe poprzez promowanie zrównoważonego korzystania z tych zasobów, ich ochrony i odbudowy.

- Zachowana **bioróżnorodność** i bogactwo **środowiska przyrodniczego** ze znacznym odsetkiem **obszarów i obiektów przyrodniczo cennych** (~ 50% ogólnej powierzchni obszaru). Na tym terenie znajduje się:

12 rezerwatów przyrody: Dylewo, Jezioro Czarne, Jezioro Drużno, Jezioro Francuskie, Jezioro Iłgi, Jezioro Jasne, Jezioro Karaś, Niedźwiedzie Wielkie, Rzeka Drwęca, Ujście Nogatu, Zatoka Elbląska, Zielony Mechacz;

3 Parki Krajobrazowe: Pojezierza Iławskiego, Wzgórz Dylewskich, Wysoczyzny Elbląskiej;

13 Obszarów Chronionego Krajobrazu: Rzeki Nogat, Jeziora Drużno, Rzeki Dzierżgoń, Rzeki Wąskiej, Wysoczyzny Elbląskiej – Zachód, Kanału Elbląskiego, Pojezierza Iławskiego – część A i B, Pojezierza Iławskiego – Wschód, Rzeki Liwy, Jeziora Goryńskiego, Doliny Dolnej Drwęcy, Lasów Taborskich;

3 użytki ekologiczne;

443 pomniki przyrody.

Na obszarze projektu do systemu **NATURA 2000** zaliczone są następujące obszary specjalnej ochrony ptaków – **Dolina Pasłęki, Lasy Iławskie i Zalew Wiślany**. Do obszarów specjalnej ochrony ptaków i specjalnych obszarów ochrony siedlisk, których granice całkowicie się pokrywają, należy **Jezioro Drużno**.

Tak bogate zasoby naturalne wymagają edukacji przyrodniczej, racjonalnego użytkowania, rozwoju ekoturystyki, aktywnego wypoczynku i odnowy wsi.

- Podobna **struktura użytkowania gruntów** w gospodarstwach rolnych na obszarze projektu:

	gospodarstwa rolne
Użytki rolne stanowią	– 92,50 %
w tym grunty orne	– 72,91 %
sady	– 0,41 %
łąki	– 14,00 %
pastwiska	– 10,00 %
Lasy stanowią	– 1,37 % .

Obszary o niekorzystnych warunkach gospodarowania (ONW) należące do **nizinnej strefy I** położone są w gminach: gm. w. Iława, w. Kisielice, w. Susz, w. Zalewo, w. Miłomłyn. Dlatego też podstawę rozwoju tych gmin winna stanowić turystyka wiejska, rowerowa, piesza i konna, wędkarstwo oraz rozwój świadomości i edukacji ekologicznej.

- Znaczne nasycenie **obiektami turystyki wodnej i pobytowej**. Mekką wodniaków jest głównie miasto Iława, a także Ostróda – z jeziorami w centrach tych miast. Elbląg buduje port morski z dostępem do Morza Bałtyckiego przez Zalew Wiślany lub Szkarpawę do Wisły i Zatoki Gdańskiej.

Na terenach wiejskich obszaru znajdują się **22** obiekty noclegowe z **1.433** miejscami, głównie na Pojezierzu Iławskim. Wykorzystanie miejsc noclegowych jest bardzo niskie, zwłaszcza na terenach wiejskich powiatu elbląskiego i ostródzkiego (od **13,5%** w gm. Rychliki, **15,5%** w gm. Elbląg do **18,1%** w m. i gm. Miłomłyn oraz **37,9%** w m. i gm. Zalewo i **40,4%** w gm. Iława. Tereny wiejskie są zaniedbane, wymagające poprawy estetyki, ożywienia turystycznego, budowania

tożsamości, wsparcia rękodzielnictwa, odkrycia na nowo artystów ludowych, marketingu i promocji, wprowadzania nowych usług i dodatkowych źródeł dochodu z działalności pozarolniczej, w tym agroturystyki.

- Słaby **potencjał społeczny i ekonomiczny ludności**, wynikający z niskiego **poziomu wykształcenia** ludności, skutkujący niską kulturą przedsiębiorczości. **Młodzież** wykazuje bierne i roszczeniowe postawy. Kapitał społeczny mierzony **aktywnością obywatelską** wykazuje bardzo niski poziom.

Podstawowe **problemy rozwoju** obszaru to bardzo **wysokie bezrobocie**, bardzo **wysoki wskaźnik migracji** ludzi aktywnych. Znaczny odsetek ludności korzysta z **pomocy społecznej**. Ludność objęta świadczeniami pomocy społecznej w województwie warmińsko-mazurskim w 2002 roku wyniosła **42,00%**, w kraju – **8,84%**. Na tym obszarze występuje znaczne opóźnienie cywilizacyjne w **infrastrukturze technicznej**. Obszar cechuje niski **poziom dochodów budżetów** jednostek samorządu terytorialnego.

Sposobem na rozwój ekonomiczny i społeczny obszaru jest przede wszystkim edukacja i kształcenie dorosłych, rozwój nowych usług, rozwój nowych produktów spożywczych, dywersyfikacja działalności i dochodów, tworzenie miejsc pracy na bazie posiadanego potencjału przyrodniczego, kulturowego i ludzkiego.

Cele Projektu „Łączy nas Kanał Elbląski – partnerstwo sposobem aktywizowania mieszkańców”

CEL OGÓLNY PROJEKTU:

STYMULOWANIE LOKALNYCH INICJATYW NA RZECZ ROZWOJU OBSZARÓW WIEJSKICH W STREFIE ODDZIAŁYWANIA KANAŁU ELBLĄSKIEGO

CELE SZCZEGÓŁOWE:

1. Mobilizacja ludności do wzięcia aktywnego udziału w procesie rozwoju obszarów wiejskich
2. Wsparcie procesu tworzenia LGD
3. Wsparcie przygotowania strategii rozwoju obszarów wiejskich
4. Promocja obszarów wiejskich

Zadania i działania projektu „Łączy nas Kanał Elbląski – partnerstwo sposobem aktywizowania mieszkańców”

1. Mobilizacja ludności do wzięcia aktywnego udziału w procesie rozwoju obszarów wiejskich.

- 1.1. **Spotkania informacyjne** grupy inicjatywnej i roboczej – przedstawienie idei i nowatorskiej metody pobudzania aktywności społecznej „LEADERA +”, dobrych praktyk z innych państw Unii Europejskiej, społecznej metody planowania (MAPS) – podział ról przy realizacji projektu „LEADER”.
- 1.2. **Identyfikacja partnerów** planowania strategicznego i Lokalnej Grupy Działania (LGD) - wypracowanie zasad partnerstwa.
- 1.3. **Szkolenia i warsztaty** grupy inicjatywnej i roboczych LEADERa (sekcja LGD i strategii) z zakresu przywództwa w grupie, pracy zespołowej, czynników rozwoju lokalnego, wyników badań i analiz potencjałów rozwojowych, finansowania zadań rozwojowych, marketingu terytorialnego.
- 1.4. Udział przedstawicieli społeczności lokalnej w **debacie strategicznej**, nt. znaczenia dziedzictwa przyrody i kultury w rozwoju obszarów wiejskich, możliwości rozwoju turystyki i kształtowania produktu turystycznego obszarów wiejskich, inwestycji w ochronę środowiska a możliwości rozwoju obszarów wiejskich.
- 1.5. Udział przedstawicieli obszaru w **wyborze formy organizacyjnej LGD**, tworzeniu dokumentów rejestrowych LGD, poznaniu zasad funkcjonowania i finansowania organizacji pozarządowych.
- 1.6. Tworzenie społeczeństwa obywatelskiego - **powołanie i rejestracja Lokalnej Grupy Działania**.
- 1.7. Włączenie społeczności lokalnych w **proces planowania strategicznego** - analizę SWOT, analizę problemów i celów, wypracowanie zadań rozwojowych i planów odnowy wsi oraz ocenę wpływu na środowisko.
- 1.8. Udział społeczności lokalnej w **procesie konsultowania strategii i jej promocji**.

2. Wsparcie procesu tworzenia LGD:

- 2.1. Zorganizowanie **spotkania grupy inicjatywnej LEADERa z 10 gmin i 3 powiatów**: elbląskiego, iławskiego i ostródzkiego, w celu identyfikacji z obszarem Kanału Elbląskiego - analiza partnerów Lokalnej Grupy Działania.
- 2.2. **Identyfikacja potencjalnych partnerów** z sektora publicznego (**10 gmin i 3 powiaty**), pozarządowego i prywatnego na obszarze oddziaływania projektu - mobilizacja do zawiązania partnerstwa Lokalnej Grupy Działania.
- 2.3. Wypracowanie **struktur LEADERa**: wybór lidera obszaru projektu i sekretariatu, powołanie grupy roboczej LEADERa – sekcja LGD.

- 2.4. Identyfikacja **problemów partnerstwa** - warsztaty.
- 2.5. Wsparcie **tworzenia Lokalnej Grupy Działania**, sposoby rozwiązywania problemów poprzez aktywne partnerstwo - szkolenia dla liderów, warsztaty, dobre przykłady, doradztwo specjalistyczne (w tym prawne, administracyjne, finansowe), spotkania robocze partnerów.
- 2.6. Wypracowanie i wybór **formy prawnej LGD**.
- 2.7. **Dokumentowanie procesu partnerstwa** - opracowanie statutu LGD, regulaminów, uchwał, umów wewnętrznych, umów członkowskich, dokumentów rejestrowych, dokumentów finansowych.
- 2.8. Zwołanie zebrania założycielskiego - **Walnego Zgromadzenia Członków LGD**, wybór władz LGD, wypracowanie wewnętrznych struktur LGD.
- 2.9. **Rejestracja Lokalnej Grupy Działania** w wybranej formie – Krajowy Rejestr Sądowy.

3. Wsparcie przygotowania strategii rozwoju obszarów wiejskich.

- 3.1. **Spotkanie grupy inicjatywnej i roboczej „LEADERa”** - analiza podmiotów planowania i partnerów Lokalnej Grupy Działania.
- 3.2. **Identyfikacja partnerów** planowania strategicznego, powołanie grupy roboczej – sekcja strategii.
- 3.3. **Debata strategiczna** (2 dni szkolenia) nt. metody planowania (MAPS), procesów rozwojowych i czynników rozwoju lokalnego; znaczenia dziedzictwa przyrody i kultury w rozwoju obszarów wiejskich, możliwości rozwoju turystyki i kształtowania produktu turystycznego obszarów wiejskich, inwestycji w ochronę środowiska a możliwości rozwoju obszarów wiejskich.
- 3.4. **Analiza zasobów obszaru** (diagnoza sytuacji społeczno – gospodarczej, dziedzictwa przyrody, dziedzictwa kultury, przedsiębiorczości, aktywności NGO i samorządów, postaw młodzieży - na podstawie danych statystycznych, materiałów źródłowych, ankiet.
- 3.5. **Analiza SWOT** - czynników wewnętrznych (silnych i słabych stron) oraz czynników zewnętrznych (szans i zagrożenia).
- 3.6. **Analiza problemów** i budowanie drzewa problemów.
- 3.7. **Analiza celów** i budowanie drzewa celów.
- 3.8. Wypracowanie **wizji rozwoju i misji zespołu** planistycznego.
- 3.9. **Harmonogram działań i zadań** z zakresem odpowiedzialności, budżetem, czasem realizacji, źródłami finansowania.
- 3.10. Tworzenie **kart projektów i planów odnowy wsi**.
- 3.11. Opracowanie planistycznego **dokumentu końcowego**.
- 3.12. Wszczęcie **procesu konsultacyjnego** strategii – na każdym etapie planowania.
- 3.13. **Wydanie dokumentu** planistycznego.
- 3.14. **Promocja strategii** rozwoju obszarów wiejskich strefy Kanału Elbląskiego – konferencja.

4. Promocja obszarów wiejskich

- 4.1. **Promocja projektu** – każde działanie wiąże się z promocją projektu „LEADERa +”.
- 4.2. Uruchomienie **strony internetowej** Związku Gmin Kanału Ostródzko - Elbląskiego i Pojezierza Ławskiego z zakładką projektu „LEADER” – cel informacyjno-dyskusyjny.
- 4.3. Wydanie **ulotki o projekcie i broszury** przedstawiającej innowacyjną metodę współpracy partnerskiej na rzecz rozwoju lokalnego.
- 4.4. Włączenie **mediów w proces** pobudzania aktywności społecznej i planowania rozwoju.
- 4.5. **Wydanie** planistycznego **dokumentu** końcowego.
- 4.6. **Promocja uzupełniająca** podejmowana przez członków LGD na rzecz rozwoju i promocji regionu.

Metodologia

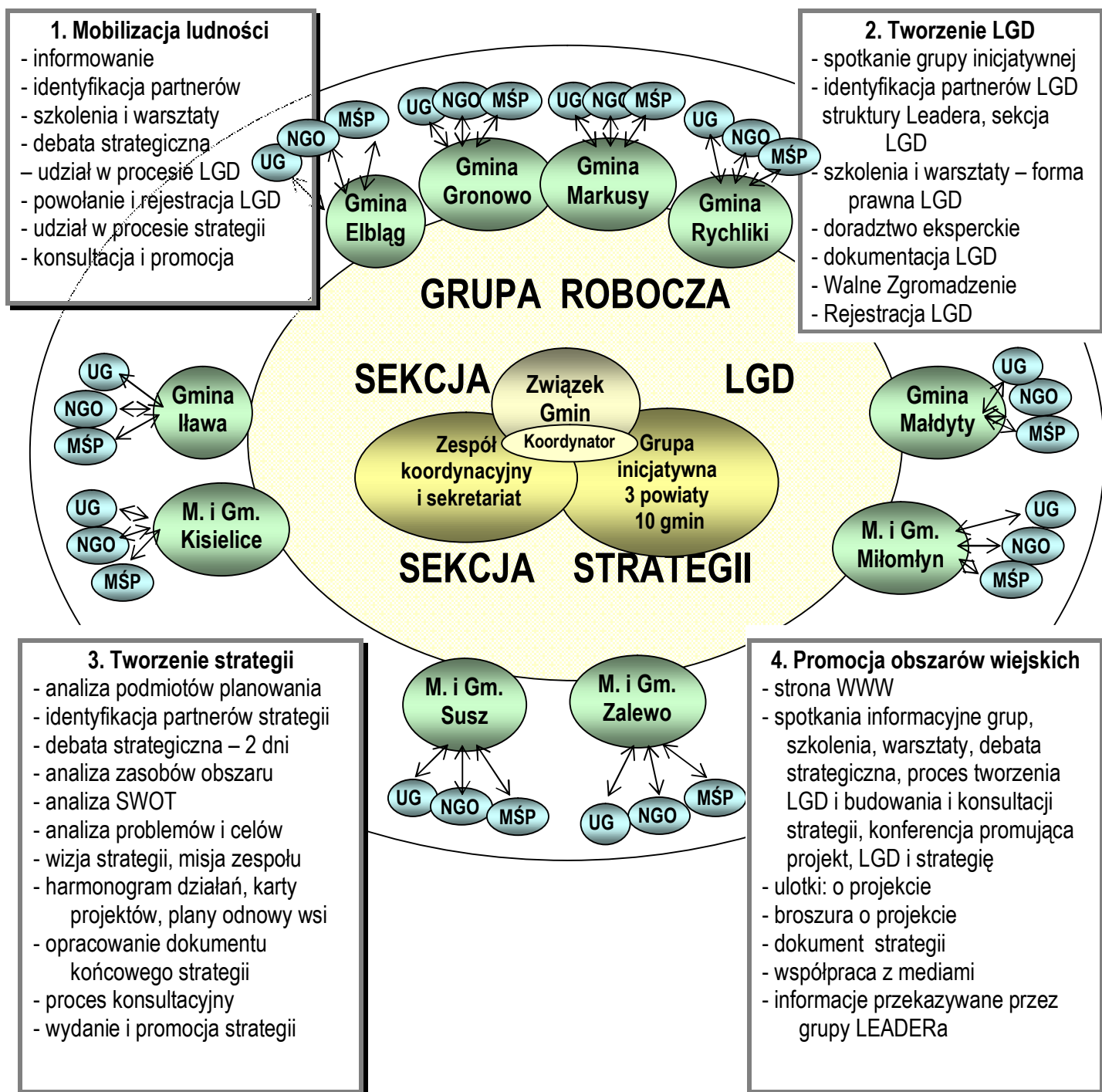
1. Sposób wdrażania projektu - zarządzanie projektem:

Wnioskodawca - Związek Gmin Kanału Ostródzko-Elbląskiego i Pojezierza Ławskiego odpowiada za **terminową** realizację projektu, **jakość** realizacji podejmowanych działań i zadań oraz **rozliczenie** projektu.

Za **merytoryczne przygotowanie** spotkań, szkoleń, warsztatów, debaty strategicznej, wybór i zatrudnienie ekspertów, wykładowców, moderatorów warsztatów, jakość opracowanych materiałów szkoleniowych i informacyjnych, strony WWW oraz dokumentu końcowego strategii, dokumentów rejestrowych LGD i dokumentację realizacji projektu LEADERa - odpowiada **zespół koordynacyjny wraz z sekretariatem i grupą inicjatywną projektu**.

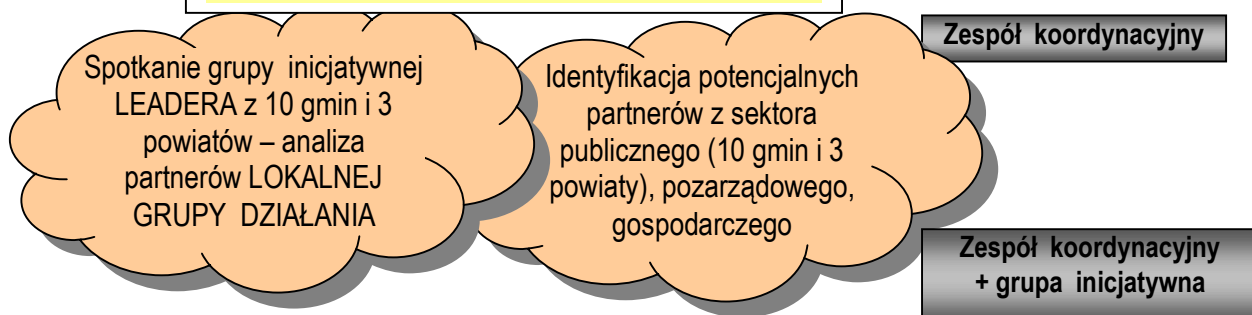
Za **rozliczenie projektu** i przepływy finansowe odpowiada **Skarbnik Związku Gmin Kanału Ostródzko - Elbląskiego i Pojezierza Ławskiego**.

SCHEMAT STRUKTURY ZARZĄDZANIA PROJEKTEM



SCHEMAT BUDOWANIA LOKALNEJ GRUPY DZIAŁANIA

GRUPA INICJATYWNA LEADERA (10 gmin + 3 powiaty)



STRUKTURY LEADERA

Spotkanie robocze – szkolenie - rozwiązywanie problemów grupy
GRUPA ROBOCZA LGD I SEKRETARIAT
Warsztaty, debata strategiczna, dobre przykłady, doradztwo eksperckie
WYŁANIANIE LIDERA
Wypracowanie formy prawnej LGD

Zespół koordynacyjny +
Grupa robocza sekcja GAL
Wykładowcy w debacie
Moderatorzy warsztatów
Eksperti – doradcy LGD

DOKUMENTOWANIE PROCESU PARTNERSTWA

WYPRACOWANIE STRUKTUR LGD
Statut LGD i regulaminy wewnętrzne
Projekty uchwał, umów członkowskich, porozumień
Dokumenty rejestrowe i finansowe LGD

Zespół koordynacyjny +
Sekretariat grupy roboczej sekcji LGD
Eksperti – doradcy LGD

WALNE ZGROMADZENIE LGD

POWOŁANIE LOKALNEJ GRUPY DZIAŁANIA
WYBÓR WŁADZ LGD i KOMITETU REJESTROWEGO
POWOŁANIE WEWNĘTRZNYCH STRUKTUR LGD
REJESTRACJA LOKALNEJ GRUPY DZIAŁANIA

Zespół koordynacyjny +
Sekretariat
LOKALNEJ GRUPY DZIAŁANIA
Władze LGD + KRS

PRZYJĘCIE ZINTEGROWANEJ STRATEGII ROZWOJU
OBSZARÓW WIEJSKICH

Zespół koordynacyjny +
Sekretariat
LOKALNEJ GRUPY DZIAŁANIA

OPRACOWANIE WNIOSKU APLIKACYJNGO
DO SCHEMATU II
„PROGRAMU PILOTAŻOWEGO LEADER +”
(Działanie 2.7. SPO ROW)

LOKALNA GRUPA DZIAŁANIA
Struktury LGD

Opis działań

Zespół koordynacyjny LEADERa przygotowuje materiały informacyjne i szkoleniowe o projekcie LEADER oraz opracowuje ulotkę i broszurę informacyjną.

Założenie strony WWW Związku Gmin Kanału Ostródzko - Elbląskiego i Pojezierza Iławskiego z zakładką LEADERa, udostępnienie kodów dostępu i przeszkolenie zespołu koordynacyjnego oraz członków grupy inicjatywnej: następuje przekazywanie informacji, materiałów szkoleniowych i informacyjnych.

Spotkanie informacyjne grupy inicjatywnej LEADERa z 10 gmin i 3 powiatów obszaru Kanału Elbląskiego - zwołuje zespół koordynacyjny. W wyniku spotkania następuje przekazanie materiałów informacyjnych, szkoleniowych. Wszczęty zostaje proces identyfikacji partnerów grupy roboczej z sektora publicznego, pozarządowego i gospodarczego LGD i strategii.

Spotkania informacyjno-szkoleniowe w trzech powiatach – organizują przedstawiciele grupy inicjatywnej trzech powiatów, uczestniczą członkowie zespołu koordynacyjnego: następuje identyfikacja partnerów i wyłonienie grup roboczych LGD i STRATEGII oraz sekretariatu.

Opracowanie diagnozy sytuacji społeczno - gospodarczej, raportu o dziedzictwie kultury i przyrody, przedsiębiorczości; **wyników badań ankietowych** nt. aktywności samorządów oraz organizacji pozarządowych i postaw młodzieży – zatrudnienie 5 osobowego zespołu redakcyjnego strategii.

Opracowanie **ankiety** nt. aktywności samorządów, organizacji pozarządowych, MŚP i postaw młodzieży – zespół koordynacyjny; dystrybucja ankiety i zebranie informacji zwrotnej – członkowie grupy inicjatywnej i roboczej LGD i strategii;

Warsztaty szkoleniowe – przywództwa w grupie i wyłonienia lidera, pracy zespołowej i test predyspozycji do pełnienia ról społecznych, mobilizacji i wyzwiania aktywności społecznej, pozyskiwania akceptacji społecznej – 2 dni warsztatów - dla ok. 40 osób, zatrudnienie 2 moderatorów.

Doradztwo eksperckie GAL i strategii – wybór formy prawnej LGD, tworzenie dokumentacji LGD (statut, regulaminy wewnętrzne, umowy członkowskie, projekty uchwał), finansowanie wybranej formy LGD, opracowanie dokumentów rejestrowych LGD, tworzenia Planów Odnowy Wsi – 5 dni spotkań eksperckich, zatrudnienie 5 doradców, grupy robocze LGD i strategii, sekretariat grupy roboczej LGD.

Debata strategiczna – 2 dni wykładów i dyskusji dla ok. 40 osób o dziedzictwie kultury i przyrody, turystyce na obszarach wiejskich, tworzeniu produktu turystycznego, metodach pracy nad strategią, czynnikach rozwoju lokalnego. Dyskusja nad raportami diagnostycznymi: z oceny sytuacji społeczno - gospodarczej, potencjału, wyników ankiet JST, MŚP, NGO i młodzieży – zatrudnienie 4 wykładowców.

Warsztaty strategiczne – czynniki i modele rozwoju lokalnego, przykłady dobrych praktyk, analizy SWOT, analizy problemów i celów, wypracowania wizji strategii i misji zespołu planistycznego, zadań do realizacji - 5 dni, 40 osób, zatrudnienie 2 moderatorów i eksperta zewnętrznego - doradcy.

Konsultacje społeczne strategii – prezentacja zasad LEADERa, diagnoz i wyników ankiet, dyskusja nad zadaniami i planami odnowy wsi - w 3 powiatach i 10 gminach – ok. **290** osób - zespół inicjatywny LEADERa, **11** prowadzących konsultacje planowanych zadań i planów odnowy wsi.

Opracowanie dokumentu końcowego strategii – zespół redakcyjny strategii, zespół koordynacyjny.

Walne Zgromadzenie Członków Założycieli LGD – powołanie Lokalnej Grupy Działania, wybór władz LGD, powołanie wewnętrznych struktur LGD – zespół koordynacyjny, sekretariat Lokalnej Grupy Działania.

Rejestracja LGD i przyjęcie zintegrowanej strategii rozwoju obszarów wiejskich – władze LGD.

Konferencja promująca strategię i LGD – wykład nt. „Rozwoju małych ojczyzn”, prezentacja ZSROW, wprowadzenie i dyskusja o możliwościach finansowania zaplanowanych zadań i realizacji strategii – władze LGD, zespół redakcyjny strategii, zespół koordynacyjny LEADERa.

Sposób kontynuacji

Zakłada się, że w wyniku realizacji projektu powstanie **zintegrowana strategia rozwoju obszarów wiejskich** wokół Kanału Elbląskiego i zostanie powołana **Lokalna Grupa Działania**. Grupa, po jej rejestracji w KRS i powołaniu struktur, przejmie do realizacji zintegrowaną strategię rozwoju obszarów wiejskich.

LGD wystąpi w ramach Schematu II do „Programu Pilotażowego Leader +” o dofinansowanie **przepracowania projektów** do realizacji w kolejnym okresie programowania Unii Europejskiej. Udział przedstawicieli społeczności lokalnej w planowaniu rozwoju gwarantuje wykonanie zaplanowanych zadań.

Pozostanie strona internetowa jako forum dyskusyjne partnerstwa. Sprawdzone współpraca zaowocuje nowymi projektami sieciowymi w turystyce, ochronie środowiska i promocji obszaru. Nawiązana współpraca przyniesie współdziałanie grup i organizację sieci „LEADERa”.

Oczekiwane rezultaty

W wyniku realizacji projektu spodziewane są następujące **rezultaty**:

- **Pozyskana akceptacja społeczna** dla planowanych działań poprzez współuczestnictwo w podejmowaniu decyzji.
- **Zarejestrowana Lokalna Grupa Działalności** z wpisem do Krajowego Rejestru Sądowego.
- Opracowana i wydana **Zintegrowana Strategia Rozwoju Obszarów Wiejskich** wokół Kanału Elbląskiego.
- **Promocja obszarów wiejskich** strefy Kanału Elbląskiego uzyskana dzięki zawiązanemu trójsektorowemu partnerstwu, rejestracji LGD, wypracowanej strategii, rozpoznaniem potencjałom i pozytywnym nastawieniem do dalszej partnerskiej współpracy oraz działań rozwojowych.

Efektem projektu „Łączy nas Kanał Elbląski” będzie uczestnictwo LGD w II Schemacie „Programu Pilotażowego LEADER +” i przygotowanie „na gotowo” około **50** zadań do realizacji na obszarach wiejskich w kolejnym okresie programowania Unii Europejskiej. Integracja obszaru, koordynacja działań, włączenie społeczności w proces decyzyjny i niezależność Lokalnej Grupy Działania to efekty partnerstwa w projekcie „Łączy nas Kanał Elbląski”.

Pozyskanie akceptacji społecznej będzie możliwe dzięki kampanii informacyjno - szkoleniowej, włączeniu przedstawicieli społeczności lokalnej w proces planowania (współdecydowania) i konsultowania zadań strategicznych oraz partnerskiej współpracy. Wszczęty proces współdziałania ułatwi realizację zaplanowanych zadań i działań. Wspieranie samodzielnych inicjatyw aktywnych przedstawicieli społeczności lokalnej ułatwi zawiązanie partnerstwa i powołanie grupy LGD. Udział w szkoleniach, warsztatach, testach i ankietach pozwoli nabyć umiejętności rozpoznawania potencjałów, planowania na ich bazie rozwoju i przewidywania skutków planowanych działań i zadań. Ułatwi ocenę realności ich wykonania. Przekazywane materiały szkoleniowe wzbogacą wiedzę z zakresu posiadanych wartości, mocnych stron, potencjałów i szans rozwoju oraz utrwalą pozytywne postawy.

Grupa Aktywności Lokalnej powstanie w wyniku wsparcia szkoleniowego, treningu psychologicznego i doradztwa specjalistycznego. Wyłoniony aktywny lider obszaru projektu scementuje współpracę na rzecz rozwoju obszarów wiejskich. Doradztwo specjalistyczne ułatwi rejestrację grupy i rozpoczęcie samodzielnego funkcjonowania LGD. Przyjęcie przez LGD zintegrowanej strategii rozwoju obszarów wiejskich, jako własnego dokumentu planistycznego, gwarantuje aktywne uczestnictwo w jej realizacji i ciągły monitoring zachodzących procesów. Połączenie sił w partnerskiej współpracy, pod kierunkiem aktywnego lidera, to wzbogacenie jednego z najważniejszych czynników rozwoju lokalnego obszaru Kanału Elbląskiego.

Wypracowanie **zintegrowanej strategii rozwoju obszarów wiejskich** strefy Kanału Elbląskiego jest możliwe dzięki społecznej metodzie planowania, wspartej dogłębnymi analizami i badaniami ankietowymi oraz doradztwem eksperckim. Zatrudnienie wykładowców, moderatorów, konsultantów do oceny potencjałów

i prowadzenia warsztatów pozwala popatrzeć na obszar i ludzi „cudzymi oczami, które widzą więcej”. Aktywne uczestnictwo partnerów społecznych i gospodarczych w procesie planowania i konsultacji strategii pozwoli spełnić oczekiwania mieszkańców i gwarantuje realizację strategii. Dostarczona wiedza, wskazanie dobrych praktyk, umiejętności oceny mocnych stron i szans, określania przyczyn i skutków zdarzeń, umożliwi wypracować ambitne cele i zadania zapewniające rozwój. Uświadomienie słabości, ograniczeń i barier rozwoju zapewni zrównoważenie planowanych zadań i działań. Doradztwo strategiczne ułatwi wypracowanie przykładowych planów odnowy wsi w każdej z 10 gmin. Zdobyta wiedza i umiejętności zespołu planistycznego pozwolą członkom grupy planistycznej na samodzielne wszczęcie procesów planowania i konsultacji społecznych oraz sporządzanie dokumentów programowych w kolejnych okresach programowania.

Przepływ informacji, atmosfera zaufania i solidna wiedza o rozpoznanych i opisanych potencjałach obszaru to podstawa **promocji i marketingu terytorialnego** w projekcie „Łączy nas Kanał Elbląski”. Rejestracja LGD i dobra, rozpoznawalna strategia to gwarancja sukcesu obszaru Kanału Elbląskiego. Wspólne działania, aktywny lider i zaangażowana społeczność lokalna i kompetentny personel potęgują skuteczność projektu. Kształtowanie w trakcie warsztatów, treningów, szkoleń i spotkań informacyjnych pozytywnych postaw nastawionych na sukces, umiejętności pozyskiwania akceptacji społecznej planowanych działań buduje pozytywny wizerunek partnerów i obszaru. Jakość planowania, opracowanych materiałów, strategii, prowadzonych szkoleń i warsztatów, będzie stanowić dobry przykład dla innych.

Jakość i nowatorskie metody stymulowania lokalnych inicjatyw, budowania partnerstwa, planowania rozwoju i promocji obszaru są najkrótszą drogą do osiągnięcia sukcesu projektu „Łączy nas Kanał Elbląski”.

Ryzyko

Ryzyko w realizacji projektu „Łączy nas Kanał Elbląski” dotyczy:

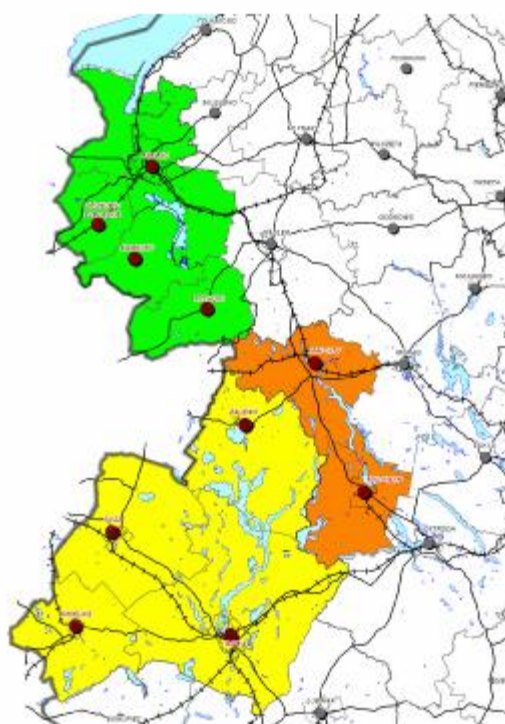
- wyłonienia zbyt dużo lub zbyt mało lokalnych partnerów, niskiego zainteresowania projektem;
- niedostosowania reprezentacji społeczności lokalnej w grupie LEADERa do struktury społecznej i niedostatecznego uwzględnienia wykluczeń społecznych oraz braku poszukiwań włączenia większej liczby partnerów w proces decyzyjny;
- negatywnych postaw członków i mnożenia problemów, zamiast ich rozwiązywania, które mogą zdominować grupę LEADERa;
- zbyt dużej koncentracji na zadaniach krótkoterminowych i doraźnych celach;
- wysokich kosztów realizacji projektu, możliwych nieterminowych przepływów finansowych, opóźnień w realizacji projektu i nieprzewidzianych kosztów, w tym niekwalifikowalnych, które mogą stanowić znaczny udział w kosztach realizowanego projektu;
- ukształtowania się zbyt dominującego przywództwa o dyktatorskich zapędach w Grupie Aktywności Lokalnej lub wyłonienie mało wyrazistego lidera, wypracowanie niejasnych zasad partnerstwa.

Sposób upowszechniania informacji

Informacja o projekcie „Łączy nas Kanał Elbląski” i „Programie Pilotażowym LEADER +” znajdzie się:

- √ na stronie internetowej Związku Gmin Kanału Ostródzko – Elbląskiego i Pojezierza Iławskiego z zakładką „LEADER”;
- √ na stronach internetowych partnerów porozumienia projektu LEADER;
- √ w materiałach informacyjnych, programach i materiałach szkoleniowych, prezentacjach, dokumencie programowym strategii, wypracowanych planach odnowy wsi;
- √ w materiałach informacyjnych przewidzianych w projekcie do wydania, tj.: ulotce i broszurze informacyjnej o projekcie „Łączy nas Kanał Elbląski” i Programie Pilotażowym LEADER +;
- √ w dwu płatnych ogłoszeniach prasowych o projekcie LEADER i naborze członków grup partnerskich;
- √ w udzielanych wywiadach i artykułach pisanych do lokalnych mediów przez członków grupy LEADERa;
- √ w biuletynach informacyjnych wydawanych przez samorządy lokalne uczestniczące w projekcie;
- √ w przekazach ustnych podczas spotkań informacyjno-szkoleniowych z udziałem lokalnych mediów;
- √ o wynikach prac w projekcie LEADER będą na bieżąco informowani wójtowie i burmistrzowie, Rady Gmin, Zarządy i Rady Powiatów z obszaru projektu, przez uczestników projektu;
- √ w ogłoszeniach na tablicach ogłoszeń partnerów projektu lub w innych zwyczajowo przyjętych miejscach;
- √ podczas imprez organizowanych przez partnerów porozumienia projektu LEADER;
- √ w porozumieniu samorządów gmin (związków) dotyczącym realizacji projektu „Łączy nas Kanał Elbląski”;
- √ w dokumentacji fotograficznej z odbytych spotkań, szkoleń, warsztatów - na płytach CD;
- √ w kontaktach z innymi grupami LEADERa;
- √ w bezpośrednich kontaktach i przekazach uczestników projektu „Łączy nas Kanał Elbląski”;
- √ w publikowanych sprawozdaniach finansowych i merytorycznych z realizacji projektu „**Łączy nas Kanał Elbląski – partnerstwo sposobem aktywizowania mieszkańców**”.

 <p>SEKTOROWY PROGRAM OPERACYJNY Restrukturyzacja i modernizacja sektora żywnościowego oraz rozwój obszarów wiejskich, 2004 - 2006</p>	<p>PROJEKT „ŁĄCZY NAS KANAŁ ELBLĄSKI - partnerstwo sposobem aktywizowania mieszkańców” Działanie 2.7. Schemat I „PROGRAM PILOTAŻOWY LEADER +”</p>
--	---



Ulotka została wydana w ramach Projektu „Łączy nas Kanał Elbląski – partnerstwo sposobem aktywizowania mieszkańców”, realizowanego przez Związek Gmin Kanału Ostródzko-Elbląskiego i Pojezierza Ławskiego w Ostródzie, w ramach Działania 2.7. „Pilotażowy Program LEADER +”.

Projekt jest finansowany ze środków Funduszu Orientacji i Gwarancji Rolnych – Sekcja Orientacji oraz budżetu państwa pod nadzorem Fundacji Programów Pomocy dla Rolnictwa oraz Agencji Restrukturyzacji i Modernizacji Rolnictwa w Warszawie.

